



pour Clients AxiomCAD Ferroviaire

26/11/2020

AXIOMFER_MEX

AxiomCAD Ferroviaire

Manuel d'exploitation

Version	1.3
Date	26/11/2020
Nombre de pages	18

Fiche signalétique du document

HISTORIQUE DES MODIFICATIONS					
DATE	AUTEUR	VERSION	OBJET	CHAPITRE	
				Créés ou modifiés	Retirés
21/11/2013	Sébastien COUEILLE	1.0	Version initiale	Tous	
15/01/2014	Sébastien COUEILLE	1.1	Adaptation à la version 4.9	§2.1, §Chapitre 3, §Chapitre 4	
06/03/2020	Samir Boulhram	1.2a	Refonte et correction	Tous	
14/10/2020	Pierre HENRIET	1.2	Ajout Gestion des droits. Mise en prod.	Tous	
26/11/2020	P. HENRIET	1.3	Précisions concernant l'import d'un référentiel.		

Sommaire

Chapitre 1	Objet du document.....	4
1.1	But du document	4
Chapitre 2	Procédures de sauvegarde / restauration.....	5
2.1	Sauvegarde complète.....	5
2.2	Restauration.....	5
Chapitre 3	Procédure de mise à jour.....	7
Chapitre 4	Transfert de données.....	9
4.1	Transfert d'affaire ou de référentiel	9
4.1.1	Envoi d'une affaire ou d'un référentiel	9
4.1.2	Installation d'une affaire ou d'un référentiel.....	9
4.2	Transfert de catalogue matériel et bibliothèque	12
4.2.1	Envoi du catalogue et de la bibliothèque	12
4.2.2	Installation d'un nouveau catalogue matériel et d'une nouvelle bibliothèque.....	13
Chapitre 5	Gestion des droits	14
5.1	Installation	14
5.2	Connexion à la base.....	15
5.3	Ajout d'un Utilisateur.....	16
5.4	Droits sur les affaires.....	18

Chapitre 1 Objet du document

1.1 But du document

Ce document a pour objet la description des procédures d'exploitation d'AxiomCAD Ferroviaire. Il est destiné aux administrateurs et s'applique aux versions 5.0 et supérieur.

Chapitre 2

Procédures de sauvegarde / restauration

AxiomCAD Ferroviaire est composé d'une base de données et d'une arborescence de fichiers.

L'arborescence contient, outre les fichiers du logiciel, l'ensemble des blocs de la bibliothèque et les fonds de plan des folios des projets.

Selon la configuration, il peut aussi contenir les sauvegardes des schémas exportés.

2.1 Sauvegarde complète

La sauvegarde doit inclure les éléments suivants :

- L'export total de la base de données
- L'arborescence du logiciel (dossier *axiomfer*), contenant entre autre les dossiers *Affaires*, *Bib* et *Sld*.

L'export de la base de données s'obtient par la commande suivante :

```
exp system/<mot de passe system>@<Nom de la base de données> full=y file=<chemin export>\expfull.dmp
```

Un exemple de sauvegarde se trouve dans le dossier *Runners* : *sauvegarde oracle.bat*.

REMARQUE : Idéalement l'export doit être réalisé via une tâche planifiée chaque soir.

2.2 Restauration

La restauration peut concerner la base de données entière ou seulement une affaire ou un référentiel.

Pour la restauration d'une seule affaire, reportez-vous à la procédure de transfert de données.

Pour la restauration d'une base de données entière, reportez-vous au manuel d'installation du logiciel.

Chapitre 3

Procédure de mise à jour

On entend par mise à jour l'application d'un patch (sans changement de version) ou le passage à une nouvelle version du logiciel. Dans les deux cas, la procédure est identique :

- A partir de l'archive contenant la mise à jour, copiez et remplacez les dossiers suivants :
 - o *Dcl*
 - o *Icones*
 - o *ImportExport*
 - o *Lsp*
 - o *Materiel*
 - o *Reporting*
 - o *Sql*
- Dans le dossier *Acad* copiez les fichiers suivants :
 - o **.lsp*
 - o **.mnl*
 - o **.cuix* (ce sont les menus)
- Dans le dossier *Acad\Win32* et *Acad\x64*, copiez les fichiers suivants :
 - o **.lsp*
 - o **.dll*
 - o **.arx*
- Copiez également les scripts du dossier *Acad/Scripts*. Attention à ne pas écraser les scripts que vous auriez personnalisés et que vous n'auriez pas communiqués à Assigraph.
- Lancez *SQL Plus sous shusr0000.bat*, situé dans le dossier *runners*.
- A l'invite de commandes, lancez les commandes suivantes :
 - o *@upba*
 - o *@showerr* (Aucune erreur ne devrait être affichée)
 - o *@dbaff_all* (L'ensemble des affaires sera mis à jour)

Une fois les scripts terminés, le logiciel est à jour.

ATTENTION : Assurez-vous que les utilisateurs n'utilisent pas le logiciel pendant la procédure.

Chapitre 4

Transfert de données

Il est possible de transférer séparément des affaires, des référentiels ou le catalogue matériel et la bibliothèque.

4.1 Transfert d'affaire ou de référentiel

Une affaire ou un référentiel est composé d'une partie en base de données et une partie sous forme de fichiers.

4.1.1 Envoi d'une affaire ou d'un référentiel

Pour envoyer une affaire ou un référentiel :

- Ouvrez l'affaire ou le référentiel dans AxiomCAD Ferroviaire.
- Lancez la commande **Exporter** de l'onglet **Gestion des projets**, ou lancez *sh_adsauv*.
- Zippez et envoyez le dossier *Affaires\aff_xxxx*, où *xxxx* correspond au numéro de l'affaire à envoyer.
- Si le destinataire n'a pas déjà une version précédente de l'affaire ou du référentiel, ou si vous avez modifié les propriétés de l'affaire ou du référentiel, joignez au fichier zippé les propriétés de l'affaire ou du référentiel (Ensemble des informations de l'écran des propriétés de l'affaire, *sh_admod*, ou du référentiel, *rf_modrefgri*)

REMARQUE : Vous pouvez lancer la commande (*ax_getaff*) dans l'affaire sous AxiomCAD Ferroviaire pour obtenir le numéro de l'affaire.

4.1.2 Installation d'une affaire ou d'un référentiel

Pour importer dans AxiomCAD Ferroviaire une affaire ou un référentiel, vous devez être en possession d'une archive *aff_xxxx*, contenant des fichiers DWG et un fichier *expXXXX.axd*, contenant la sauvegarde de la base de données.

Si vous n'avez pas déjà une version de l'affaire ou du référentiel que vous souhaitez installer, commencez par créer une nouvelle affaire ou un nouveau référentiel. Les propriétés ont dû vous être communiquéé avec l'archive.

L'installation d'un référentiel se fait en deux étapes :

- Suppression temporaire de l'affaire ou du référentiel
- Import de l'affaire ou du référentiel sauvegardé

La suppression temporaire d'une affaire n'est plus utilisée à ce jour.

ATTENTION : Avant de commencer, notez le numéro de l'affaire (IDL) dans laquelle vous réalisez l'import. Vous pouvez lancer la commande (*ax_getaff*) dans l'affaire sous AxiomCAD Ferroviaire pour obtenir le numéro de l'affaire.

4.1.2.1 Installation d'une affaire

Ancien fonctionnement en cas de besoin :

Pour supprimer temporairement une affaire :

Lancez la commande **Suppression temporaire** de l'onglet **Gestion des projets**, ou la commande *sh_adsupt*.

Pour importer une affaire :

Copiez le contenu de l'archive dans le dossier *Affaires\aff_XXXX*, où *XXXX* est le numéro de l'affaire supprimée temporairement.

Si vous importez une affaire qui possédait un autre numéro, renommez le fichier *expXXXX.axd* avec le nouveau numéro (celui du dossier dans lequel vous le copiez).

Lancez la commande **Restaurer** de l'onglet **Gestion des projets**, ou la commande *sh_adrest*.

Nouveau fonctionnement :

Dans l'onglet « Gestion des projets » cliquer sur « Importer dans une nouvelle affaire ».

Sélectionner le fichier .axd de l'affaire à importer.

A la fin de l'import, confirmez l'import des DWG et vérifiez que le dossier sélectionné par défaut est bien le dossier contenant les fichiers DWG de l'affaire.

Pour mettre à jour l'affaire importée, lancer la commande *SH_DBAFF*.

4.1.2.2 Installation d'un référentiel

Pour supprimer temporairement un référentiel :

- Créer un référentiel vide ou utilisez un référentiel existant dont vous n'avez plus besoin.
- Lancez une sauvegarde du référentiel, commande *sh_adsauv*.
- Lancez la commande *rf_suprefgri*.
- Sélectionné le référentiel à supprimer temporairement.

Pour importer un référentiel :

- Copiez le contenu de l'archive dans le dossier *Affaires\aff_XXXX*, où *XXXX* est le numéro de du référentiel supprimé temporairement.
- Si vous importez un référentiel qui possédait un autre numéro, renommez le fichier *expXXXX.axd* avec le nouveau numéro (celui du dossier dans lequel vous le copiez).
- Lancez la commande *sh_restrefgri*.

4.2 Transfert de catalogue matériel et bibliothèque

Le catalogue matériel est indissociable de la bibliothèque. Ils doivent être transférés en un seul bloc.

Comme pour les affaires, ils sont composés d'une partie de base de données et d'une partie sous forme de fichiers.

4.2.1 Envoi du catalogue et de la bibliothèque

Pour envoyer un catalogue matériel et sa bibliothèque :

- Lancez *Export Catalogue et bib.bat* (le script doit se trouver dans un sous-dossier du dossier *runners*)
- Créer une archive contenant
 - Le fichier export *.AXD* créé (par défaut, dans un dossier *Sauvegardes*)
 - Le dossier *BIB*
 - Le dossier *SLD*
 - Le dossier *Affaires\aff_0000*

4.2.2 Installation d'un nouveau catalogue matériel et d'une nouvelle bibliothèque

Pour importer dans AxiomCAD Ferroviaire le catalogue matériel et la bibliothèque, vous devez être en possession d'une archive contenant des dossiers *bib*, *sld*, *aff_0000*, ainsi qu'un fichier *.axd*, contenant la sauvegarde de la base de données.

L'installation se fait en deux étapes :

- Sauvegarde du catalogue et de la bibliothèque d'origine
- Import des nouvelles données

ATTENTION : Avant de commencer, assurez-vous qu'aucun utilisateur ne travaille sur les affaires de la base de données.
Le processus peut être assez long.

Un script sous SQL*Plus a été mis en place pour simplifier les manipulations et vous guider.

Pour installer un catalogue matériel et sa bibliothèque :

- Lancez *SQL*Plus* sous *SHUSR0000* (le raccourci doit se trouver dans votre dossier *runners*)
- Lancez la commande *@update_bib_mat* et suivez les instructions
- Pendant la procédure, il vous sera demandé de réaliser un import à partir du fichier *.axd*. Un script *Import Catalogue et bib.bat*, situé dans le dossier *runners* vous aidera à le paramétrer simplement.

REMARQUE : Si l'import ne fonctionne pas ou est incomplet, les données sauvegardées seront rétablies.

Si l'import se termine correctement, effectuez les manipulations suivantes :

- Remplacez les dossiers *bib*, *sld* et *Affaires\aff_0000* par ceux que vous avez reçus.

Chapitre 5

Gestion des droits

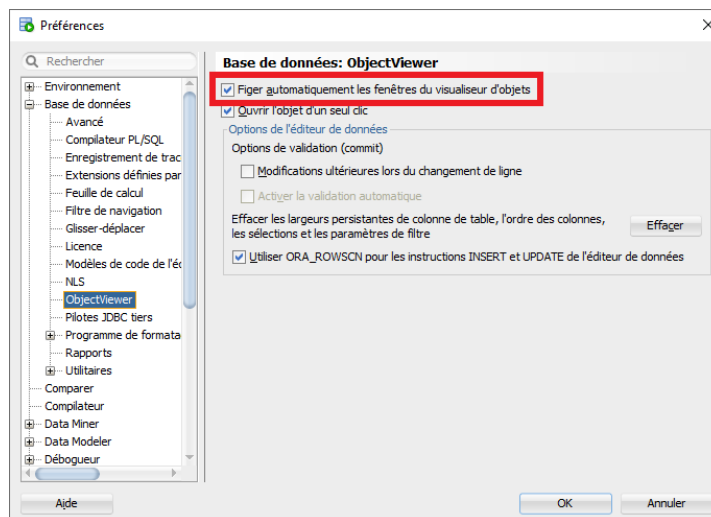
5.1 Installation

Pour la gestion des droits Assigraph International fourni le logiciel sqldeveloper. Il est également distribué gratuitement par le fournisseur Oracle depuis son site internet.

Sqldeveloper ne nécessite pas d'installation, placer le contenu du zip dans *C:\sqldeveloper*, ou dans *C:\programmes\sqldeveloper* puis créer un raccourci sur le bureau vers le fichier *sqldeveloper.exe*.

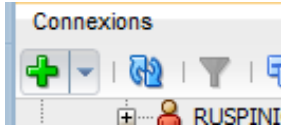
Lancer de logiciel.

REMARQUE : Pour faciliter l'utilisation par la suite, activer le paramètre « Figer automatiquement les fenêtres du visualiseur d'objets » dans « Outils » puis « Préférences » et dans « base de données » puis « ObjectViewer ».



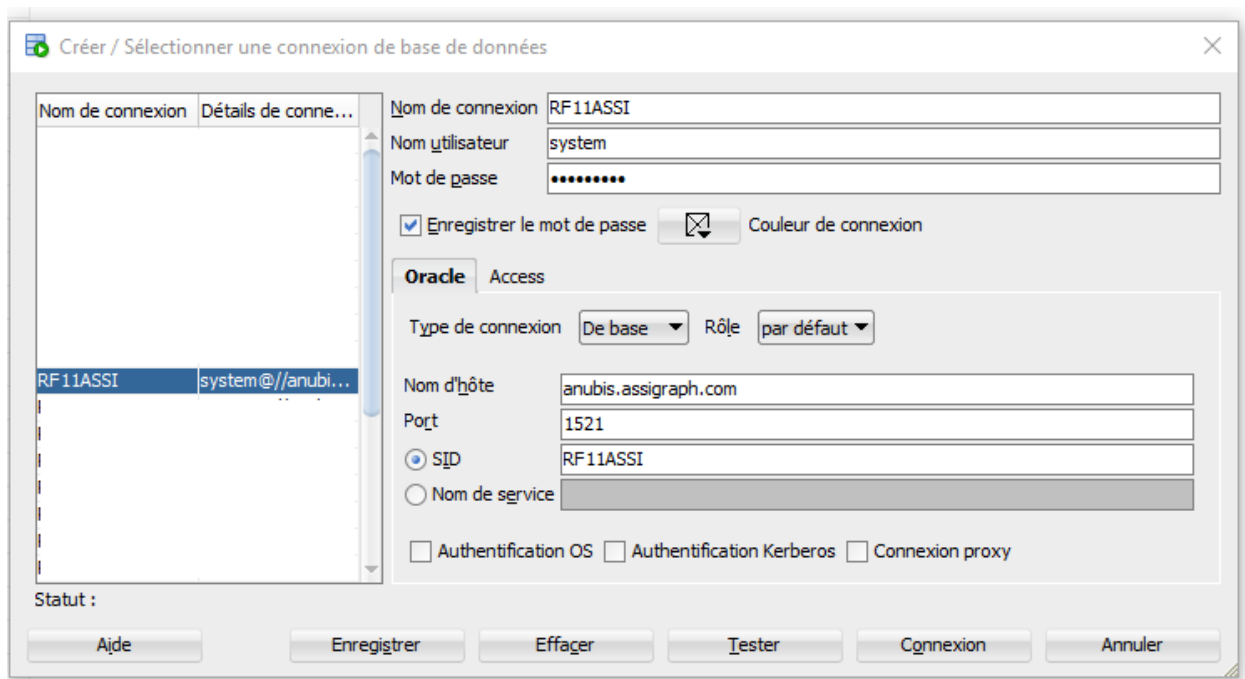
5.2 Connexion à la base

Pour créer une connexion à la base, cliquer sur la commande « + » dans l'onglet « Connexions » sur la gauche de l'écran.

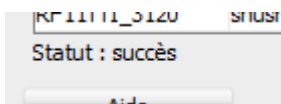


Remplir les informations de connexion :

- Nom de connexion : Nom de votre connexion (au choix)
- Nom d'utilisateur : system
- Mot de passe : (mot de passe du compte system)
- Nom d'hôte : Adresse IP ou nom du serveur Oracle
- SID : Nom de votre Base de Données
- Port : 1521

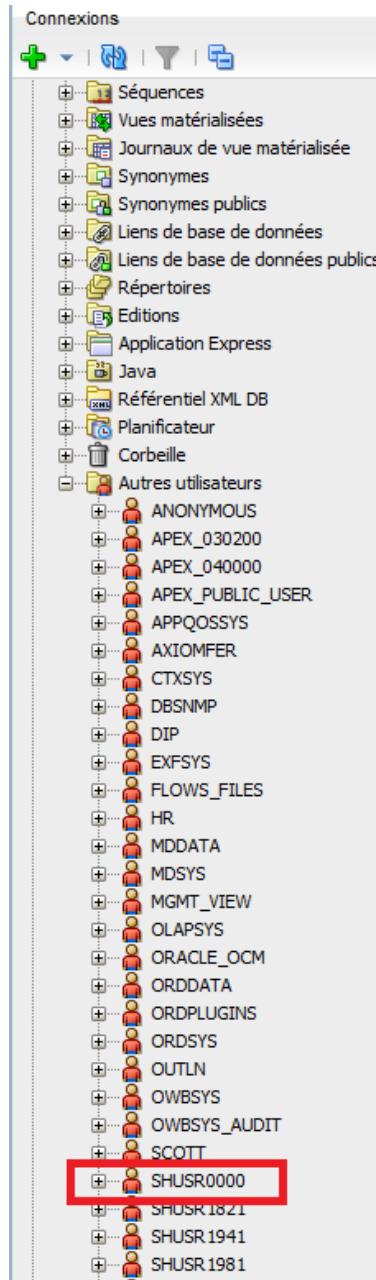


Cliquer sur « Tester » et vérifier que statut indique « Succès », sinon vérifier les informations saisies.




Cliquer sur « Enregistrer » pour ajouter la connexion dans la liste.

5.3 Ajout d'un Utilisateur



Développer la liste sur la gauche, ouvrir « Autres utilisateurs » puis SHUSR0000.

Dans « Tables (filtré) », ouvrir « GNS_USERS ».

Ouvrir l'onglet données et cliquer sur « + ». 

Entrer les informations :

- IDL, supérieur au dernier IDL de la liste
- LOGIN, utilisateur unique (ex : Jean)
- ACTIVE = 1
- ACCES_BIBLIO = 0 (Sauf si admin)
- ACCES_MATERIEL = 0 (Sauf si admin)
- Laisser les autres valeurs à (null)

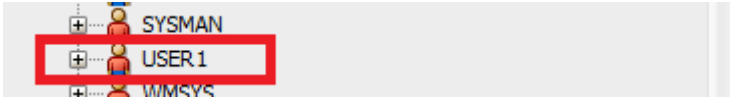
Appuyer sur « Entrée » puis cliquer sur « Valider ». 

IDL	LOGIN	DATE_CREATION	DATE_DERNIERE_MODIF	ACTIVE	ACCES_MATERIEL	ACCES_BIBLIO	IS_ADMIN_SEC	ADMIN_SEC
1	0 axiomfer	15/11/11	15/11/11	1	1	1	(null)	(null)
+2	1 user1	(null)	(null)	1	0	0	(null)	(null)

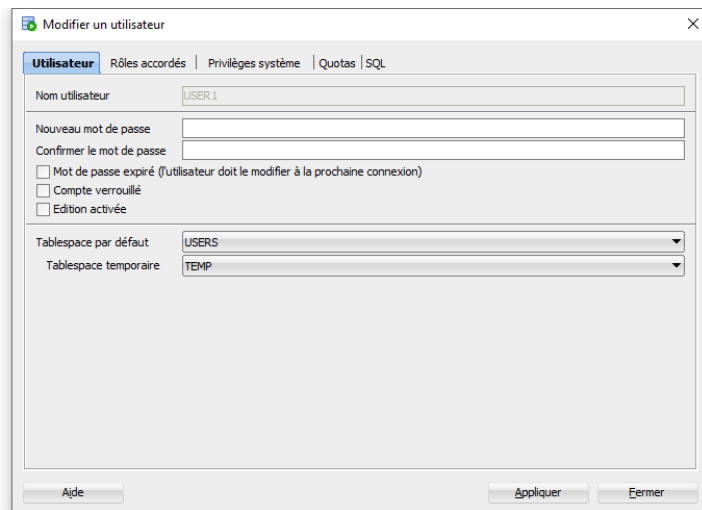
Déconnecter Base de Données par un clic droit.



Se connecter à nouveau pour constater l'ajout de l'utilisateur dans « Autres utilisateurs ».



Par un clic-droit sur l'utilisateur, accéder à « Modifier l'utilisateur » puis créer un mot de passe.



Cliquer sur « Appliquer ».

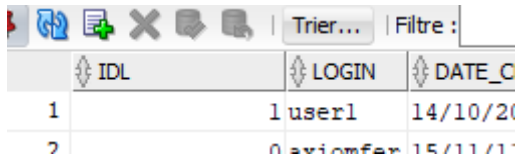
L'utilisateur créé peut alors se connecter à AxiomCAD Ferroviaire à l'aide de ces login et mot de passe.

5.4 Droits sur les affaires

Récupérer auparavant le ou les IDL d'affaire(s) dont on souhaite donner les droits en lecture ou écriture. Cet IDL est visible dans la liste des affaires (ou référentiels) sur AxiomCAD ou dans le ruban inférieur dans l'affaire. On retrouve également toutes les affaires et référentiels dans la table SH_AFFAIRE dans SHUSR0000.

Développer la liste sur la gauche, ouvrir « Autres utilisateurs » puis SHUSR0000.

Récupérer l'identifiant de l'utilisateur (IDL) dans la table « GNS_USERS ».



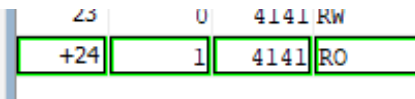
IDL	LOGIN	DATE_C
1	user1	14/10/20
2	axiomfer	15/11/11

Ouvrir la table « GNS_USERS_AFFAIRES ». Dans cette table, tous les accès axiomfer existent déjà en lecture/écriture (RW).

Vérifier qu'il n'existe pas de ligne comportant l'IDL de l'utilisateur et l'IDL de l'affaire. Dans ce cas créer une nouvelle ligne (Sinon modifier la ligne existante).

Pour créer une nouvelle ligne, cliquer sur « + ».

Entrer l'IDL de l'utilisateur, l'IDL de l'affaire à laquelle il doit avoir accès. Et ses droits sur cette affaire. (RW = lecture/écriture, RO = lecture seulement).



23	0	4141 RW
+24	1	4141 RO

Appuyer sur « Entrée » puis cliquer sur « Valider ».

L'utilisateur peut désormais accéder à l'affaire.